

客户	机种名称	工程	工序号	版本	作业指导书	标准工时	文件编号
通用	SP100HC	SP100HC Can 卡接线	000	V001	一般工序		

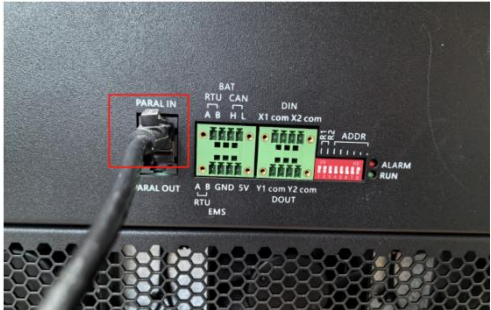


图 1（风冷机型）



图 2（液冷机型）

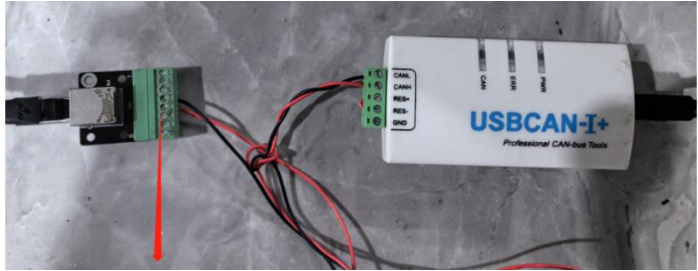


图 3

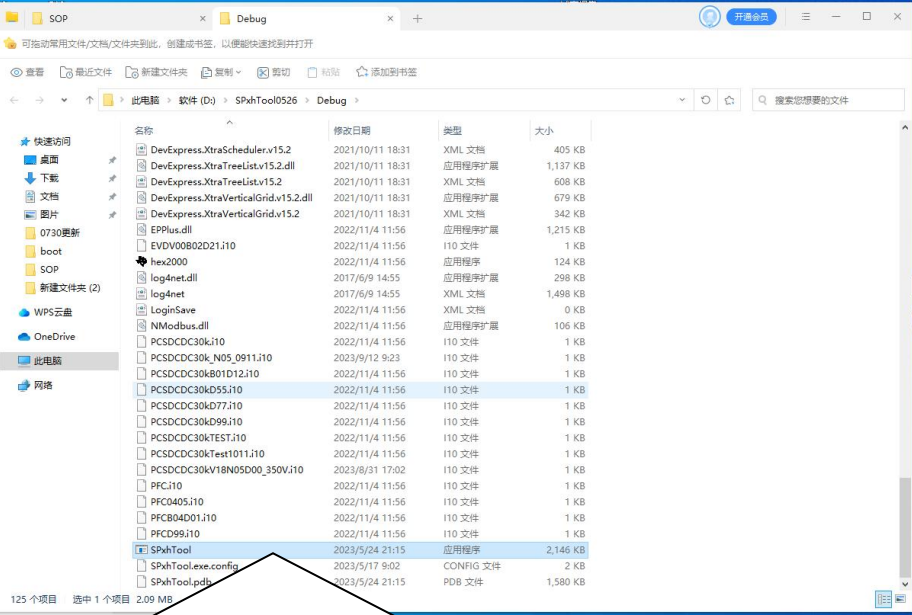



图 4

一．物料规格：					
序号	物料代码	名称	规格型号	用量	颜色
1					
3					
4					
5					
6					
7					
二．作业内容：					
<ol style="list-style-type: none">如图 1 或图 2 所示，网线的一段连接 PCS 的网口如图 3 所示，网线的另一端连接 can 卡的 CANH 和 CANL（引脚接线如图 4 所示），记得把 can 卡的 RES+和 RES-短接起来。最后把 can 卡连接到电脑上					
三．注意事项：					
<p>目前支持 USBCan 盒 的厂家型号有：</p> <ol style="list-style-type: none">北京爱泰 USBCAN-I/USBCAN-I+周立功 USBCAN-2E-U珠海创芯 CANalyst-II ， 注意需要将电脑驱动更改为 USBCAN-2E-U 。					

修订次数	修订日期	修订理由	修订内容	编制	审核	批准	治工具	辅料
				Arthur				

客户	机种名称	工程	工序号	版本	作业指导书	标准工时	文件编号
通用	SP100HC	SP100H-U1 板 /DSP 板升级 前平台选择	001	V001	一般工序		





SPxhTool -
快速方式

SPxhTool

2023/5/24 21:15

应用程序

2,146 KB

一. 物料规格:

序号	物料代码	名称	规格型号	用量	颜色
1					
3					
4					
5					
6					
7					

二. 作业内容:

1. 如图所示, 打开 SPxhTool.exe 工具;

三. 注意事项:

1. 严格按照 SOP 作业内容和顺序作业, 不得私自调整, 有异常及时反馈;

修订次数	修订日期	修订理由	修订内容	编制	审核	批准	治工具	辅料
				Arthur				

客户	机种名称	工程	工序号	版本	作业指导书	标准工时	文件编号
通用	SP100HC	SP100HC 升级 前平台设置	002	V001	一般工序		

TRIAL VERSION

WinForms Subscription

The Xtrabars Suite

15.2.4.0

You are using an eval version of this Subscription. You have 1 day(s) remaining.

[Register Your Product](#)

Get Free Support

30 days of free support during your trial.

Buy Now

Prices start at only \$899.99 for a 1 year subscription.

Competitive Discounts

Switch and save. Discounts are available.

Copyright © 2000-2023 Developer Express Inc. All rights reserved.

功能

系统

帮助

SetComm Sinosoar_PCS DATA_Can DC/DC_History

SYS_SET

产品型号: SP100H

索引号: 0

波特率: 125kbps

☐ ZLG USBCAN-2E-U CAN0 ☐ ZLG CAN1

链接并启动

☐ CAN1

系统配置PCS个数: 1

系统配置BAT个数: 1

系统配置DG个数: 1

系统配置PV个数: 1

用户类型: 管理员

语言: 中文

Modbus IP: 192.168.2.11

ModbusTcp

一. 物料规格:					
序号	物料代码	名称	规格型号	用量	颜色
1					
3					
4					
5					
6					
7					

二. 作业内容:

4. 如图所示，鼠标点击“Setcomm”（设置通讯）
如图所示，鼠标点击“链接并启动”，CAN-bus 接口卡由红灯变黄灯;

三. 注意事项:

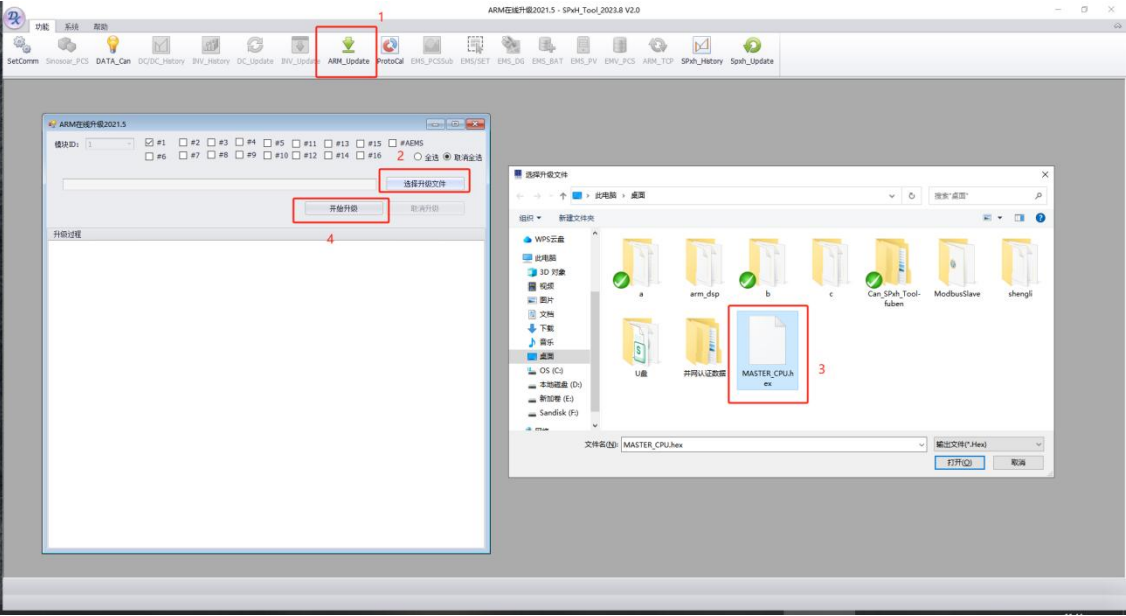
如果用下面两种 can 卡，链接并启动前需要勾选 ZLG USBCAN-2E-U CAN0

周立功 can 卡:

创芯 can 卡:

修订次数	修订日期	修订理由	修订内容	编制	审核	批准	治工具	辅料
				Arthur				

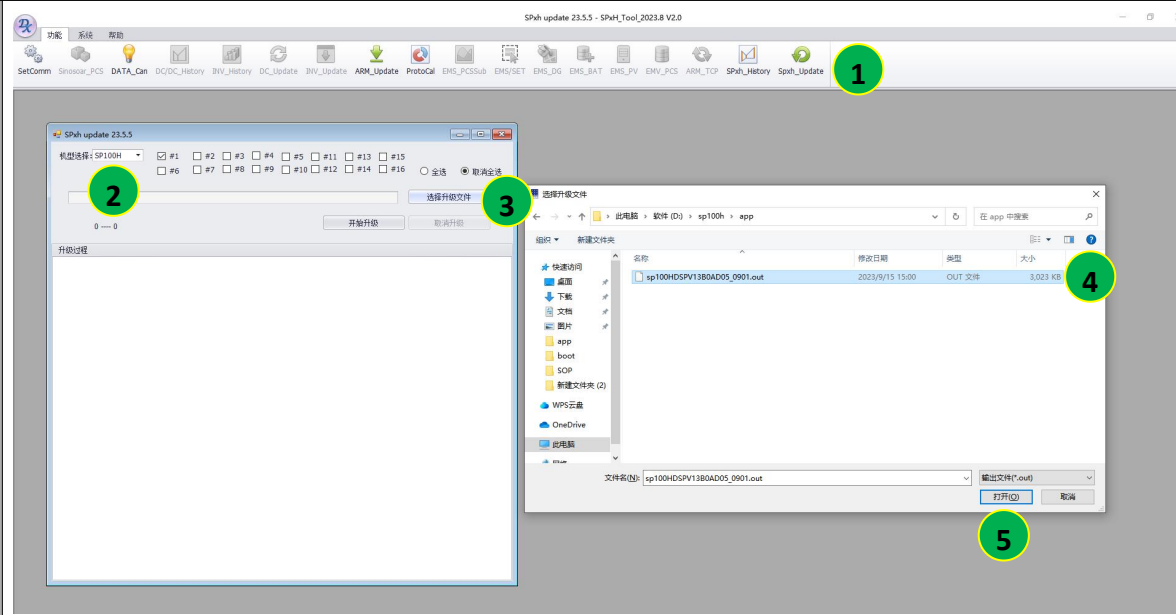
客户	机种名称	工程	工序号	版本	作业指导书	标准工时	文件编号
通用	SP100HC	SP100H-U1 板 /DSP 出货程 序升级软件 选择	003	V001	一般工序		




一．物料规格：					
序号	物料代码	名称	规格型号	用量	颜色
1					
3					
4					
5					
6					
7					
二．作业内容：					
<p>1. ARM 芯片升级：</p> <p>按照图中的步骤，选择对应.hex 文件，等待升级完成即可。</p> <p>升级过程中，机器指示灯快闪，升级完成后，机器指示灯亮或慢闪。</p>					
三．注意事项：					
<p>1. 严格按照 SOP 作业内容和顺序作业，不得私自调整，有异常及时反馈；</p>					

修订次数	修订日期	修订理由	修订内容	编制	审核	批准	治工具	辅料
				Arthur				

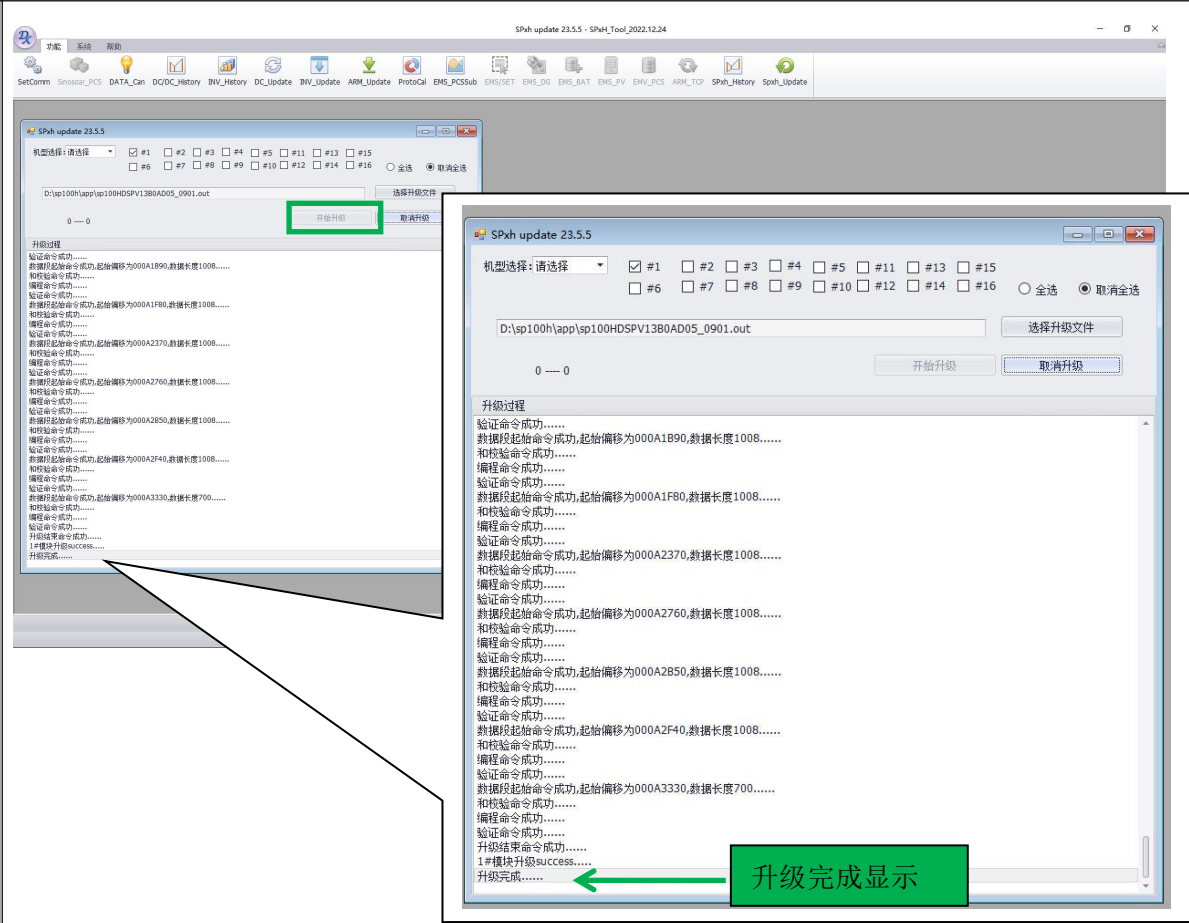
客户	机种名称	工程	工序号	版本	作业指导书	标准工时	文件编号
通用	SP100HC	SP100H-U1 板 /DSP 出货程 序升级软件 选择	003	V001	一般工序		



一．物料规格：					
序号	物料代码	名称	规格型号	用量	颜色
1					
3					
4					
5					
6					
7					
二．作业内容：					
2. SP100HC-U1 板，第二层 App 软件、DSP 芯片升级：					
<div>①如图所示，点击“Spxh_Update（更新）”；</div> <div>②如图所示，点击机型选择、选择“SP100H”</div> <div>③如图所示，点击“选择升级文件”；</div> <div>④如图所示，点击软件所保存路径；</div> <div>⑤如图所示，选择所需升级软件后，点击“打开”；</div> <div></div>					
三．注意事项：					
2. 严格按照 SOP 作业内容和顺序作业，不得私自调整，有异常及时反馈；					

修订次数	修订日期	修订理由	修订内容	编制	审核	批准	治工具	辅料
				Arthur				

客户	机种名称	工程	工序号	版本	作业指导书	标准工时	文件编号
通用	SP100HC	SP100H-U1 板 /DSP 升级为 出货程序	004	V001	一般工序		



一．物料规格：					
序号	物料代码	名称	规格型号	用量	颜色
1					
3					
4					
5					
6					
7					
二．作业内容：					
1. 如图所示，点击开始升级；					
2. 等待升级完成即可。					
三．注意事项：					
1. 严格按照 SOP 作业内容和顺序作业，不得私自调整，有异常及时反馈；					

修订次数	修订日期	修订理由	修订内容	编制	审核	批准	治工具	辅料
				Arthur				

